

Manual de orientación para la pre instalación

eagle.



INTRODUCCIÓN

Estimado cliente

Usted acaba de adquirir un producto Dabi Atlante de alta tecnología y eficiencia. Para garantizar la correcta instalación y el perfecto funcionamiento del Eagle, es necesario preparar el lugar de acuerdo con las exigencias descritas en este documento, antes de la fecha programada para la instalación.

Profesional capacitado

Es de su responsabilidad tener en la clínica un profesional capacitado para operar el equipo de rayos-X extra oral. Éste debe presentar conocimientos científico y técnico necesarios para posicionar al paciente, realizar la selección de los parámetros en el equipo y en el software de acuerdo con el examen deseado y biotipo del paciente, así como realizar el laudo de los exámenes, caso necesario. Consulte la legislación en su municipio.

Observación

La instalación solo se programará después del recibimiento de la respuesta del formulario de solicitud de instalación por el cliente. De este modo, el montaje ocurrirá de forma tranquila y usted podrá aprovechar mejor los recursos del equipo. Cualquier información inconsistente resultará en la cancelación de la instalación y necesidad de nueva programación. En este caso, todos los gastos de desplazamiento, estadía, alimentación y hora técnica ocurrirán por cuenta del comprador.

Nuestra Central

Qualquer dúvida entre em contato conosco através do Serviço de Atendimento: + 55 (16) 3512 1288. É importante que você esteja muito seguro e à vontade para preparar sua clínica para receber o equipamento.

INSTALACIÓN DEL EQUIPO

Este equipo sólo podrá ser instalado por un técnico autorizado Dabi Atlante, bajo pena de pérdida de la garantía, pues solamente él posee las informaciones, las herramientas adecuadas y el entrenamiento necesario para ejecutar esta tarea.

GARANTÍA DEL EQUIPO

Este equipo está cubierto por los plazos de garantía e normas que contiene el Certificado de Garantía que acompaña el producto.

CONFERENCIA DE LA ENTREGA

Confiera la cantidad de volúmenes de la Nota Fiscal y de lo que está recibiendo en su clínica. Caso exista inconformidad, anote el problema en el verso de la NF y solicite al entregador que firme, Colocando el nombre legible y número de documento.

ENTREGA Y TRANSPORTE

Antes de abrir los embalajes, realice la inspección del equipo recibido y certifíquese que el mismo no fue dañado durante el transporte.

Del lado de afuera de las cajas, hay dos tipos de etiquetas que ofrecen prueba de cualquier error en la manipulación. La figura abajo exhibe las dos etiquetas.

Etiquetas de Monitoreo



Etiqueta de Inclinación



Etiqueta de Impacto

La activación de monitoreo relativo al impacto indica un impacto superior al nivel pre-determinado. La activación de monitoreo relativo a la inclinación indica una inclinación inaceptable. Ambas se utilizan para monitorear cargas durante el transporte, garantizando que su producto llegue a su destino en su condición original.

Caso ellas hayan sido activadas, siga el procedimiento abajo para recibimiento.

- **POR FAVOR, NO RECUSE LA ENTREGA DEL EQUIPO.**

- Un indicador activado (ROJO) en la etiqueta no significa que ocurrió algún daño. Indica solamente que la caja sufrió un impacto o fue manipulada arriba del nivel normalmente anticipado. Solamente una inspección puede determinar si ocurrió algún daño.
- Si el indicador en la etiqueta estuviera ROJO, favor colocar una observación en el conocimiento de embarque o en el recibo o documento de entrega.
- Examine el contenido inmediatamente en busca de posible daño.

Si el equipo fue dañado durante el transporte, documentar todos los daños con cuidado y entrar en contacto con el agente de transporte responsable inmediatamente dando entrada a una queja de daño confidencial.

EMBALAJE

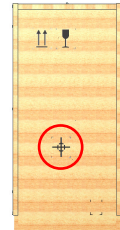
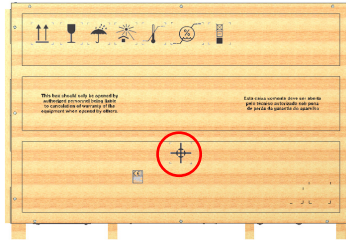
Usted recibirá el embalaje con el equipo en forma horizontal, conforme se muestra en la figura al lado.



Embalaje de la unidad principal

Para moverla con una apiladora, observe la posición del centro de gravedad indicado en la caja.

Indicación del centro de gravedad



DIMENSIONES DE LOS EMBALAJES

Unidad Principal

Ancho: 68cm
Altura: 132cm
Longitud: 186cm
Peso: 190kg

Base (opcional)

Ancho: 95cm
Altura: 23,1cm
Longitud: 101,2cm
Peso: 60kg

Cefalostato (opcional)

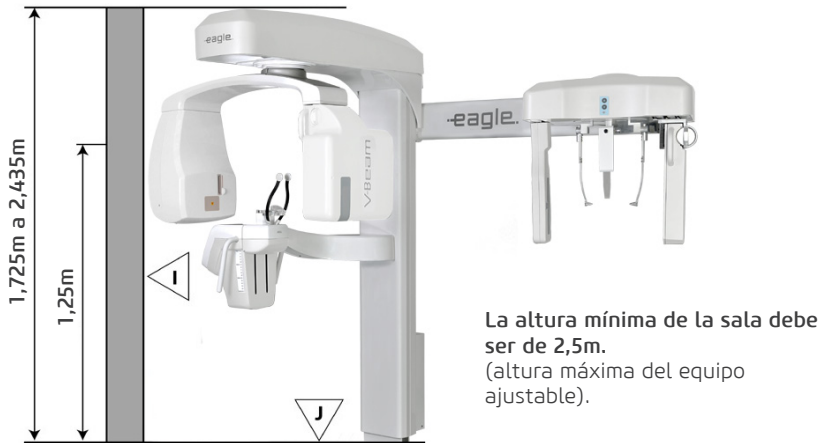
Ancho: 66cm
Altura: 46cm
Longitud: 130cm
Peso: 40kg

Impresora (opcional)

Ancho: 91cm
Altura: 82cm
Longitud: 101cm
Peso: 90kg

SALA

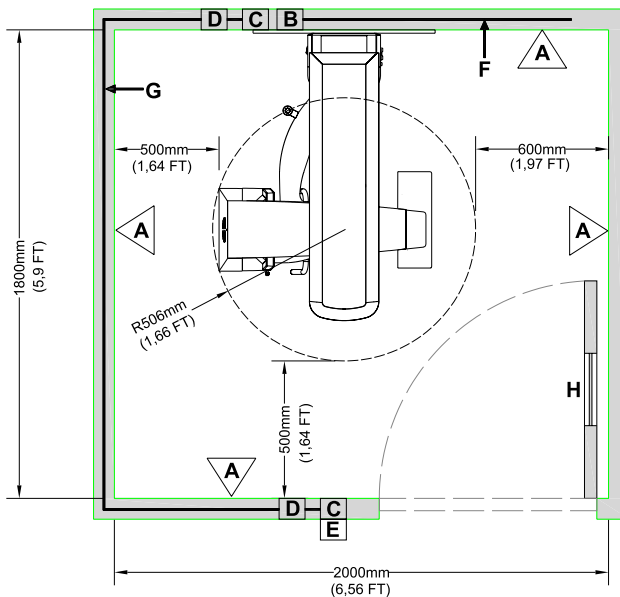
La ilustración abajo muestra la altura mínima necesaria de la altura máxima de la sala.



Las ilustraciones abajo muestran las medidas mínimas necesarias para la instalación del equipo Eagle.

Para configuración sin TELE:

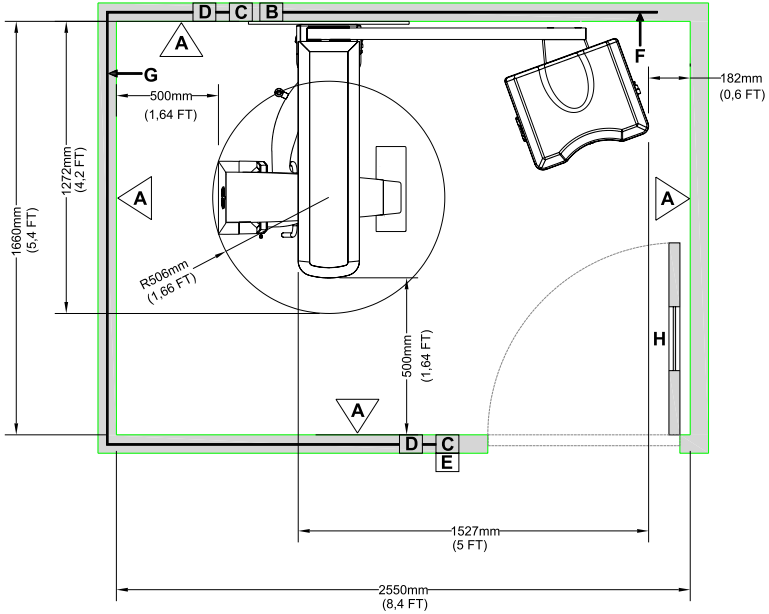
- Altura mínima de 2,5m (altura máxima del equipo ajustable).
- Largo mínimo de la sala de 1,8m.
- Ancho mínimo de la sala de 1,8m.



SALA

Para configuración con TELE:

- Altura mínima de 2,5m (altura máxima del equipo ajustable).
- Largo mínimo de la sala de 2,5m.
- Ancho mínimo de la sala de 1,7m.



La sala debe estar obligatoriamente climatizada.

Abajo la relación entre el metraje de la sala y la capacidad del aire acondicionado.

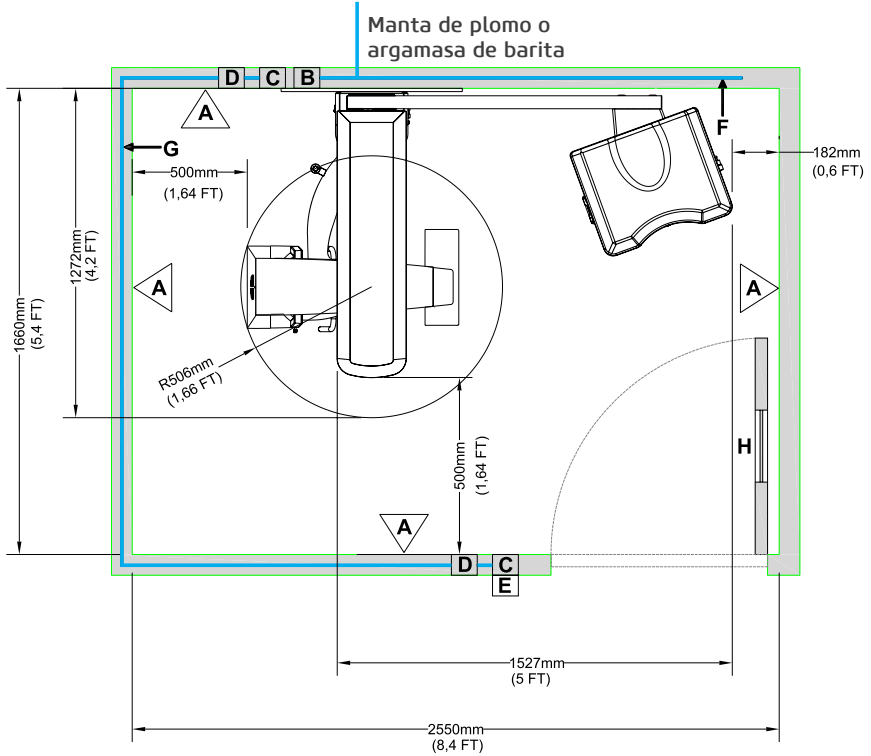
Relación espacio X BTUs

• Hasta 9m ²	9.600 BTUs
• De 9 a 12m ²	11.400 BTUs
• De 12 a 16m ²	13.800 BTUs

Mantener temperatura de la sala entre 20 y 24° C

SALA

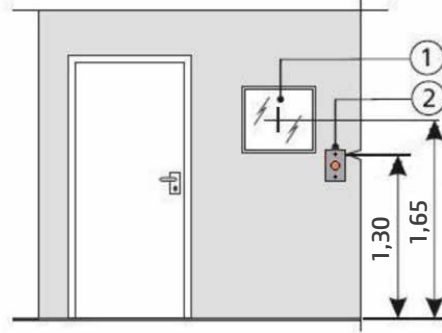
Las paredes deben estar revestidas con barita o plomo.
 Verifique las normas de la vigilancia sanitaria de su municipio.



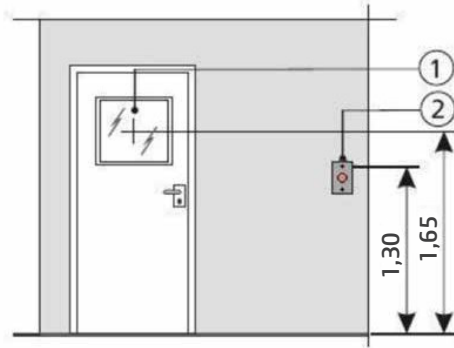
SALA

La puerta o el biombo deberán estar revestidos con plomo y tener una ventana con vidrio plomero en dimensiones adecuadas para visualización del equipo cuando están operando. (Verifique las normas de vigilancia de su municipio).

Opción visor en la pared



Opción visor en la puerta



LEYENDAS

A - Paredes con manta de plomo o argamasa de barita.
(Legislación local debe ser atendida).

B - Caja de pasaje 2x4.
Espejo con enchufe NBR 14136 (2P + T) 20A - h=0,2m.

C - Caja de pasaje 2x4.
Espejo con orificio central - h=0,2m (Se utilizará para la conexión del aparato al disparador externo a través de cable de dados CAT05).

D - Caja de pasaje 2x4.
Espejo con orificio central - h=0,2m (Se utilizará para la conexión del aparato al profesional a través de cable de dados CAT06).

E - Disparador externo Dabi Atlante Eagle con LED interno.
h=1,3m (Acompaña el aparato).

F - Conectar en el cuadro de distribución general.
Eletroducto PVC 3/4" FF blanco/blanco o FN blanco/azul claro 4mm² até 20m, 6mm² arriba de 20m;
Tierra 6mm² verde/amarillo.

G - Eletroducto PVC 3/4".
(Para pasaje de los cables de conexiones de rayos-x con el profesional y rayos-x y disparador externo).

H - Puerta blindada con plomo (Recomendado - esp: 1mm).
Visor de vidrio plumero (Recomendado - 20x30 cm).

EQUIPOS Y SOFTWARES

Debido a las oscilaciones en la red eléctrica, usted debe adquirir un estabilizador de tensión.



ESPECIFICACIONES DEL ESTABILIZADOR

5kVa

Tolerancia de 3%
para el aparato es suficiente
para el uso del Eagle.

Tensión de salida: 220 VCA F + N + T
Variación admisible

En la tensión de salida +/- 3%
Factor de Potencia: 0,8

Si optara por la impresión de los exámenes generados por el Eagle, precisará adquirir una impresora, la cual puede instalarse con estabilizador exclusivo de 1,5kVa.



EQUIPOS Y SOFTWARES

Para utilizar el EAGLE se deberá instalar una profesional de captura de la siguiente manera:



Profesional de Captura

- Anexo a la sala donde estará el Eagle.
- En ella se instalará el software de captura de imagen del Eagle y T.V. 11.
- Ningún otro software debe colocarse en esta computadora.
- Deberá estar conectada a internet a través de conexión de banda larga para eventuales accesos remotos.

Profesional 2D

Ítem	Requisito
CPU	Intel® Core™ i5 3.6 GHz o superior
Sistema Operacional	Windows 10 Profesional - 64 bit Windows 8.1 Profesional - 64 bit Windows 8 Profesional - 64 bit Windows 7 Profesional - 64 bit
Memoria	8 GB RAM
Hard Drive	1TB o superior
Placa Madre	2 o más slot PCI Express
Conector USB	2x USB 2.0
PCI	Gigabit Ethernet dedicada
Monitor	1920 x 1080 - Full HD

Profesional 3D

Ítem	Requisito
CPU	Intel® Core™ i7 4.0 GHz o superior
Sistema Operacional	Windows 10 Profesional - 64 bit Windows 8.1 Profesional - 64 bit Windows 8 Profesional - 64 bit Windows 7 Profesional - 64 bit
Memoria	16 GB RAM
Hard Drive	1TB o superior
Placa Madre	2 o más slot PCI Express
Placa de Vídeo	NVidia Geforce GTX 1060 6GB o superior
Fuente	400 RMS*
Conector USB	2x USB 2.0
PCI	Gigabit Ethernet dedicada
Monitor	1920 x 1080 - Full HD

LEYENDAS

- Red de datos 
- Red eléctrica 

* Conectores de alimentación suplementarios PCI Express compatible con placa de vídeo.

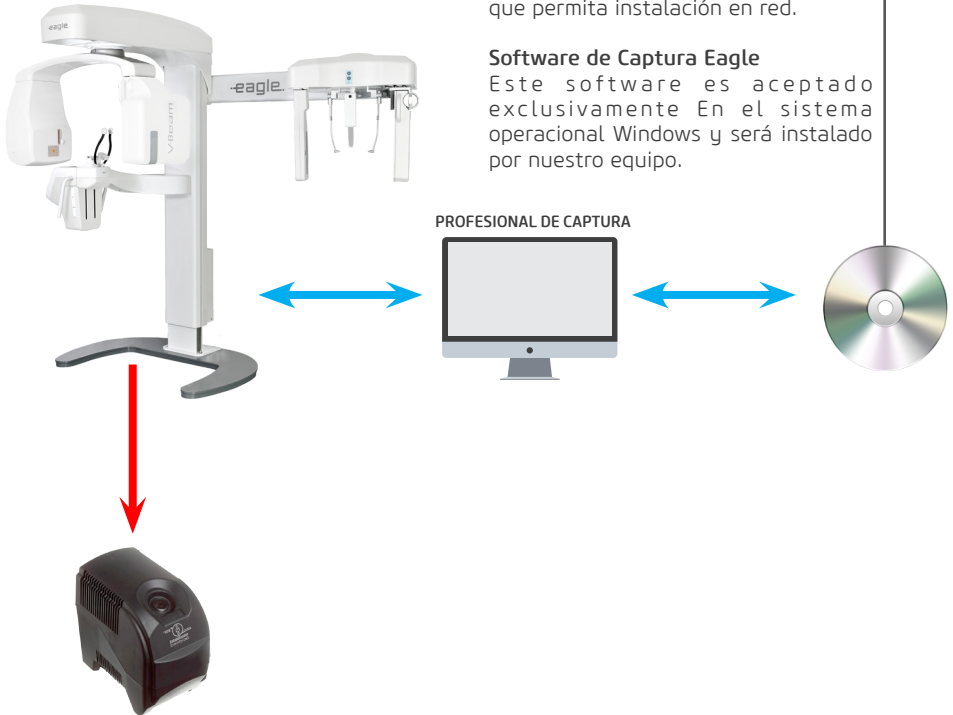
EQUIPOS Y SOFTWARES

Sistema Operacional Windows



La profesional de captura debe rodar con sistema operacional Windows PRO (Versión conforme tabla - página 04) que permita instalación en red.

Software de Captura Eagle

Este software es aceptado exclusivamente En el sistema operacional Windows y será instalado por nuestro equipo.



LEYENDAS

- Red de datos 
- Red eléctrica 

SOFTWARES

Caso pretenda realizar los laudos de las imágenes, será necesario una profesional específica para esta tarea. La profesional de laudo deberá instalarse en la sala donde se hacen los laudos y de uso exclusivo para ello. Deberá estar conectada a la red de la clínica para acceder a las imágenes capturadas.



Sistema Operacional Windows
La profesional de laudo debe rodar con sistema operativo Windows (Versión conforme tabla - página 04), en la versión profesional que permita la instalación en red.

Software de Laudo
Hay una relación de softwares ya probados y homologados por nuestra ingeniería. Caso su software no esté en la relación abajo, avísenos para que verifiquemos la compatibilidad.



Los siguientes softwares son compatibles con el sistema Eagle:

2D: Atlante


3D: Ondemand3D

Caso su software no presente las especificaciones arriba, avísenos para que verifiquemos la compatibilidad.

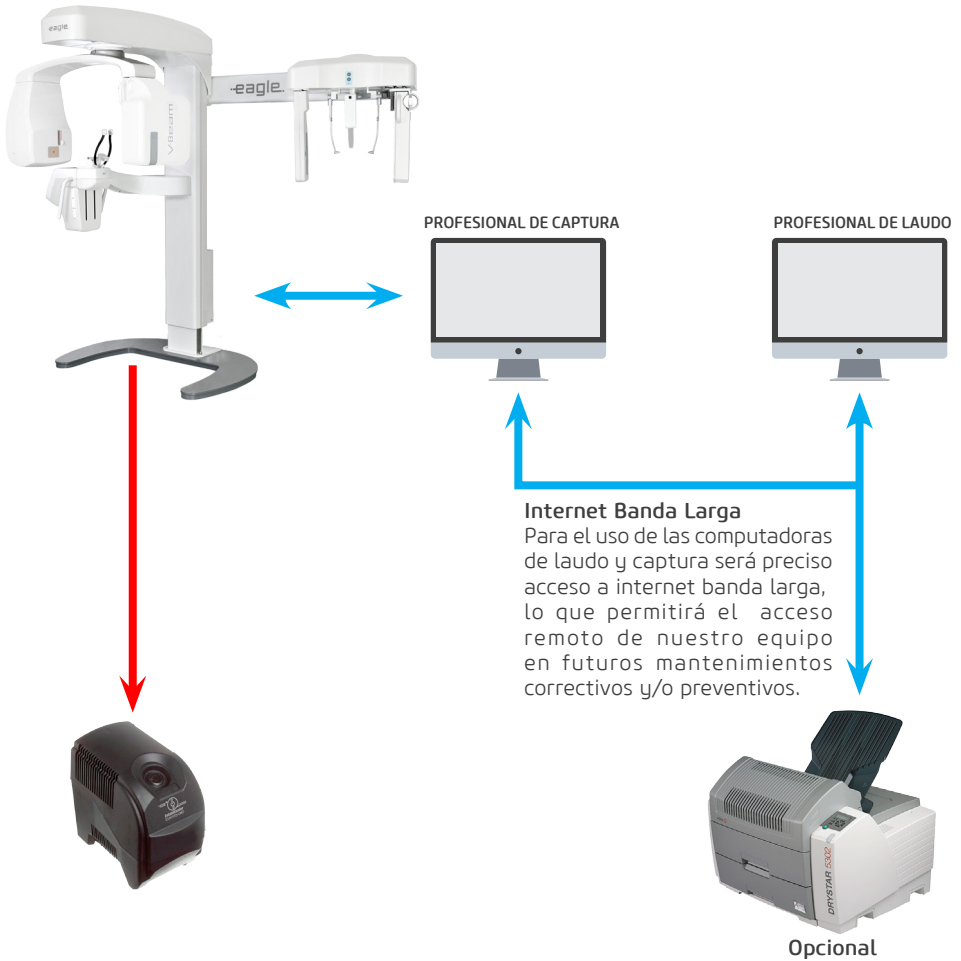


Opcional

LEYENDAS



Red de datos 
Red eléctrica 

INTERNET



Instalación necesaria: Software TEAM VIEWER disponible en el sitio:
<http://www.teamviewer.com/pt/download/dyngate.aspx>

LEYENDAS

- Red de datos 
- Red eléctrica 

FIJACIÓN DEL EQUIPO

Son 2 puntos de fijación:

1 - La pared debe ser de hormigón o ladrillo común (para otras situaciones favor consultar a la asistencia técnica EAGLE TEAM).

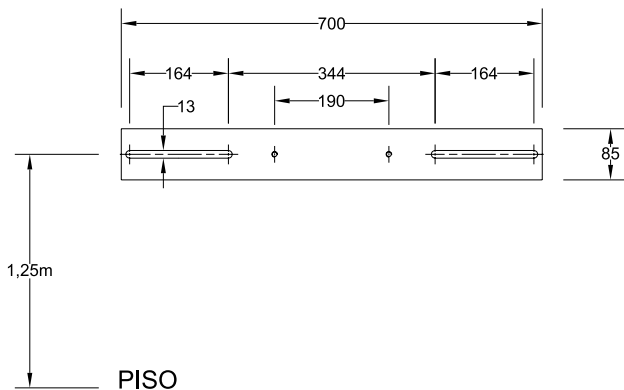
2 - El piso debe soportar una carga aproximada de 0,4kg g/cm (masa del equipo).

Lo correcto son dos puntos de fijación en la pared y cuatro puntos en el piso, y no, dos puntos en la pared y en el piso. Caso no sea posible la fijación en el piso, colocamos a disposición la base de fijación, opcional y vendida separadamente.

SOPORTE DE PARED

El soporte de pared se utiliza para dar estabilidad al equipo.

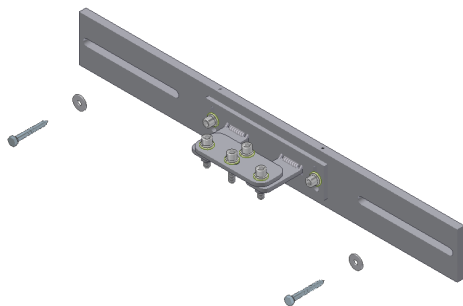
NUNCA PERFORE EN UNA PARED SIN VERIFICAR PRIMEIRO LA EXISTENCIA DE TUBOS Y CABLES OCULTOS. RIESGO DE INUNDACIÓN Y ELECTROCUCIÓN.



Altura del soporte de pared

Para fijar en base maciza utilice tarugo S10 de nylon (acompaña el producto).

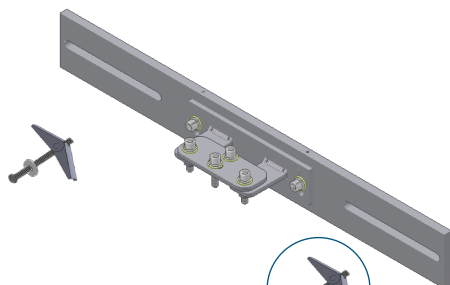
Con el taladro en la configuración de martillo, utilice una broca de 10 mm para realizar 2 orificios con distancia de 508mm. Haga el orificio con aproximadamente 70mm.



FIXACIÓN DEL EQUIPO

ANCORA DRYWALL

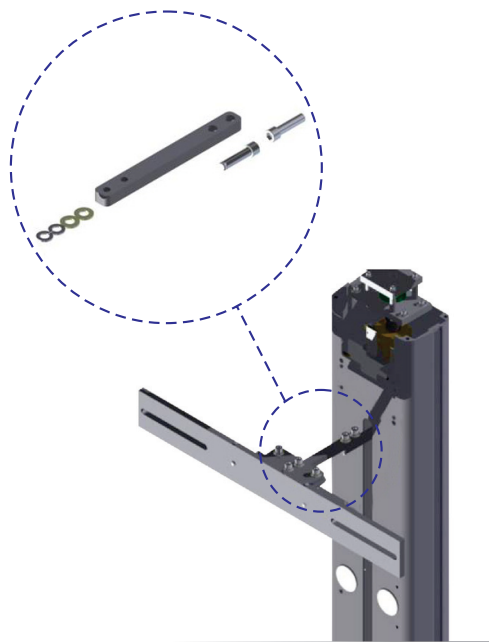
Para fijar en paredes de drywall utilice anclas para drywall - Toggle Bolts (no acompaña el producto).



Tarugos de mejor calidad

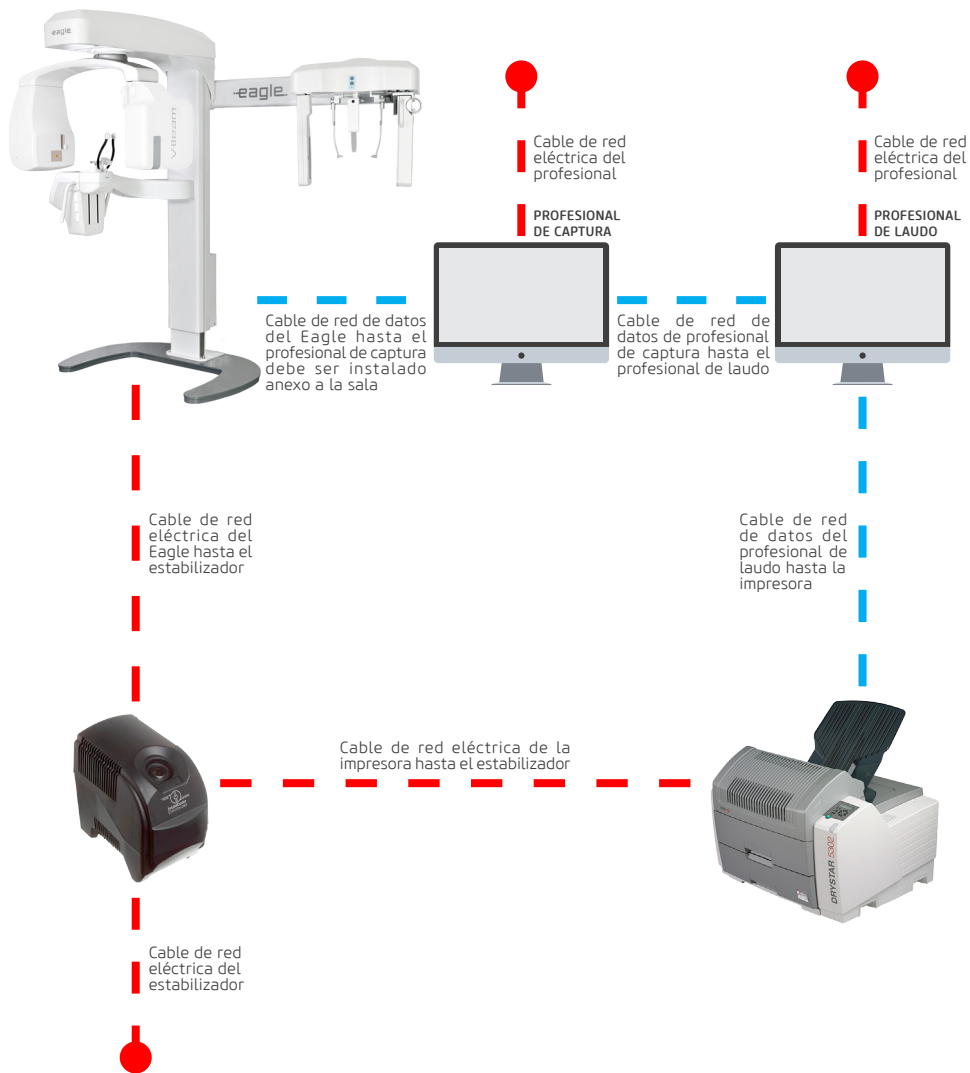
BARRA DE EXTENSIÓN DE SOPORTE PARED

En algunos lugares debido a la existencia de paredes con esquinas redondeadas o rodapié, impedirán que el equipo apoye en la pared. En este caso será necesario utilizar un extensor.





INSTALACIÓN ELÉCTRICA Y RED DE DATOS

Las redes de datos y eléctrica deben estar concluidas antes de la instalación del equipo y son de su total responsabilidad.



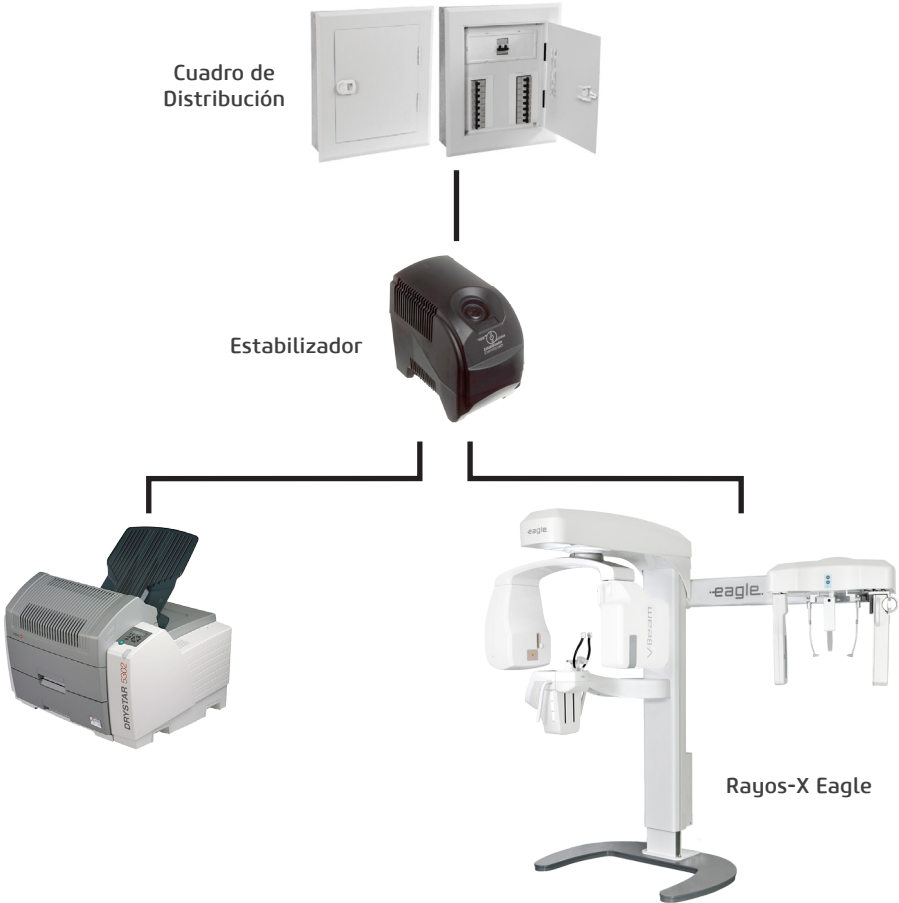
LEYENDAS

- Red de datos 
- Red eléctrica 

INSTALACIÓN ELÉCTRICA Y RED DE DATOS

Abajo ilustración del Eagle con detalles de instalación.

Topología de alimentación



Recomendaciones para instalación eléctrica:

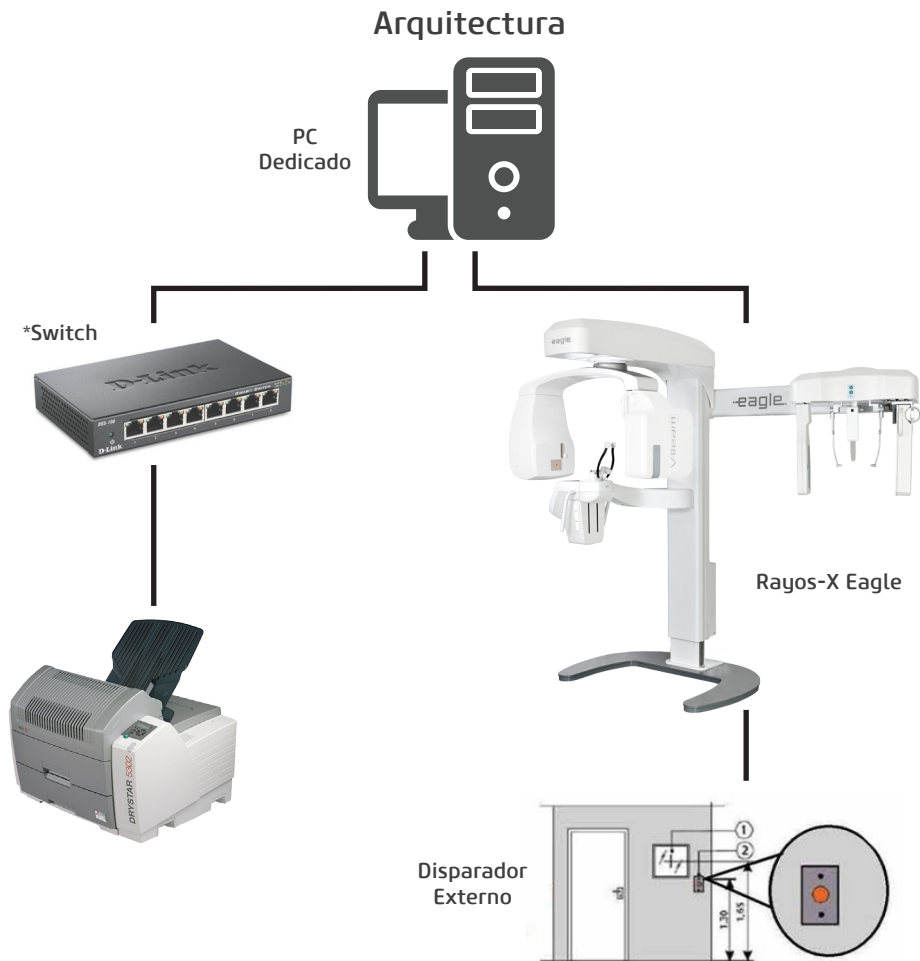
- 110/127VAC (fase/neutro) - Disyuntor 25A en el conductor fase
- 220/240VAC (fase/fase) - Disyuntor 16A en cada conductor fase
- 220/240VAC (fase/neutro) - Disyuntor 16A en el conductor fase
- Imprescindible cable a tierra
- Uso obligatorio de cables flexibles de 4mm²

CABLE A TIERRA

Consulte la concesionaria da su región sobre las reglas de cableado a tierra.

INSTALACIÓN ELÉCTRICA Y RED DE DATOS

Abajo ilustración del Eagle con detalles de la instalación que debe estar disponible.



*Si fuera necesario

DABI* *ATLANTE